

Estándar: Cambio y continuidad

Expectativa: 9.8,9.11,9.12

Integración: Ciencias y matemáticas

Lección 11.

UNIDAD: Desde las primeras civilizaciones hasta el fin del medioevo

Tema: La Historia, las ciencias auxiliares y las fuentes de información

Objetivo: Los estudiantes definirán la historia y las ciencias auxiliares, así como identificar las fuentes de información.

Instrucciones: Lee detenidamente el contenido de esta lección y completa los ejercicios o actividades de la misma.

Contenido

La historia es la rama de las Ciencias Sociales que estudia los acontecimientos del pasado, para explicarlos y preservarlos para las futuras generaciones. Para lograr su misión esta se vale de una serie de disciplinas que vienen a complementar lo que hacen, a estas se les conoce como ciencias auxiliares de la historia. Principalmente estas son otras ciencias sociales que son la agrupación de todas las disciplinas científicas cuyo objeto de estudio está vinculado a las actividades y el comportamiento de los seres humanos. Las ciencias sociales, por lo tanto, analizan las manifestaciones de la sociedad, tanto materiales como simbólicas.

Entre las ciencias auxiliares a la historia más importantes están:

- Geografía: Estudia la Tierra, y la influencia del desarrollado de las sociedades en el ambiente físico.
- Cronología: Tiene por objeto fijar las divisiones del tiempo, el orden de las fechas y de los hechos, a fin de sistematizarlos debidamente.
- Etnología: Se refiere a las características de las razas humanas
- Geología: Investiga la forma de la tierra y las transformaciones de que ha sido objeto la corteza terrestre.
- Numismática: Estudio científico de las monedas, medallas y medallones, los cuales tienen materiales y símbolos característicos que se prestan para análisis.
- Paleografía: Estudia los escritos de la antigüedad
- Arqueología: Estudia a las diferentes culturas de la humanidad analizando los hallazgos materiales en conjunto con datos pertinentes del medioambiente directamente relacionado.
- Antropología: Estudia el desarrollo del hombre.
- Heráldica: Estudia los escudos de armas, los cuales eran portados por los guerreros en la época en donde se utilizaban las armaduras; nace de la necesidad de identificar a los contrincantes en las batallas.

- Epigrafía: Busca descifrar las anotaciones o inscripciones realizadas en materiales como piedras huesos y madera.
- Historiografía: Registro escrito de la historia, la memoria fijada por la propia humanidad con la escritura de su propio pasado.
- Sociología: Estudia los fenómenos colectivos producidos por la actividad social de los seres humanos, dentro del contexto histórico-cultural en el que se encuentran
- Politología: Teoría y Práctica de la política, los sistemas y comportamientos políticos.
- Economía: Estudia la forma o los medios de satisfacer las necesidades humanas mediante los recursos de extracción, producción, intercambio, distribución y consumo de bienes, servicios y riquezas.
- Lingüística: Investiga las distintas lenguas, idiomas y dialectos con sus relaciones.

Para validar toda la información las ciencias sociales y la historia como disciplina se basan en la validez de la fuente. Una fuente de información es toda huella dejada por las actividades del hombre que proveen una información. Estas se utilizan para reconstruir los acontecimientos del pasado. Se dividen en tres:

TIPO FUENTE	DE	DESCRIPCIÓN
PRIMARIA		Toda fuente original, proporciona datos de primera mano
SECUNDARIA		Se basan en conocimientos que obtienen de fuentes de primera mano, es decir procesan la información de la fuente primaria.
TERCIARIA		Compilan la información de las fuentes secundarias.

En la siguiente imagen se presentan ejemplos de cada tipo de fuente.

La imagen muestra una infografía con tres columnas de ejemplos de fuentes:

- Fuentes Primarias:**
 - ✓ Diarios
 - ✓ Fotografías
 - ✓ Discursos
 - ✓ Entrevistas
 - ✓ Cartas
 - correo tradicional
 - correo electrónico
 - ✓ Tesis
 - ✓ Investigaciones
 - ✓ Trabajos Creativos
 - autobiografías
 - canciones
 - novelas
 - ✓ Artefactos
 - pinturas / esculturas
 - material arqueológico
 - ✓ Certificados / Diplomas
 - nacimiento
 - bautismo
 - defunción
- Fuentes Secundarias:**
 - ✓ Libros de texto
 - ✓ Resúmenes
 - ✓ Enciclopedias
 - ✓ Diccionarios
 - ✓ Biografías
 - ✓ Comentarios
 - ✓ Reseñas
 - ✓ Críticas literarias
 - ✓ Enciclopedias
 - ✓ Diccionarios
- Fuentes Terciarias:**
 - ✓ Índices
 - ✓ Directorios Guías
 - ✓ Bibliografías
 - ✓ Catálogos

En la parte inferior derecha de la infografía hay una ilustración de un niño leyendo un libro con una expresión de confusión, representado por un signo de interrogación sobre su cabeza.

Tarea de Aplicación

Tarea de Aplicación 11: Clasifica las siguientes fuentes de información en primarias, secundaria y terciarias. (10 puntos)

Núm. de Ejercicio	Descripción de la fuente de información	Primaria	Secundaria	Terciaria
1	La Ley 7-2009 declaró una emergencia fiscal en el Gobierno de Puerto Rico.			
2	Se le envió un Correo Electrónico solicitando el pago.			
3	Leí Cien Años de Soledad de Gabriel García Márquez			
4	Lista de documentos que se pueden verificar en el Archivo.			
5	Lo busqué en la Guía Telefónica.			
6	El Acta de Defunción tiene fecha del 15 de abril de 1917.			
7	Los manifestantes del Verano de 2019 narraron su historia al investigador.			
8	Estuve leyendo el Diario de Cristóbal Colón.			
9	El Periódico El Nuevo Día redactó la noticia.			
10	Estoy escribiendo mi autobiografía.			

Tarea Sugerida

- Selecciona una ciencia auxiliar de la historia y busca tres fuentes que producen información primaria para esta.
- Busca dos fotografías: una actual y la otra de niño. Describe como estabas vestido en cada una de ellas.

Assessment Sumativo

En esta sección encontrarás varios ejercicios de selección múltiple los cuales debes contestar y tendrán valor para la nota de la clase. (Valor: 10 puntos).

_____ 1. La misión de la historia es:

- a. estudiar las ciencias naturales
- c. estudiar el pasado

- b. estudiar las ciencias sociales
- d. estudiar los documentos

_____ 2. Una ciencia _____ estudia el comportamiento humano y su huella en el tiempo.

- a. auxiliar
- c. lógica

- b. natural
- d. social

_____ 3. La compra de una casa es estudiada por la ciencia llamada:

- a. economía
- b. antropología
- c. sociología
- d. epigrafía

_____ 4. La ciencia social que estudia los jeroglíficos y sus significados es:

- a. economía
- b. antropología
- c. paleografía
- d. epigrafía

_____ 5. Una línea del tiempo es confeccionada por el estudio de la ciencia social llamada:

- a. economía
- b. cronología
- c. sociología
- d. historiografía

Estándar: Cambio y continuidad

Expectativa: 9.8,9.11,9.12

Integración: Ciencias y matemáticas

Lección 12.

UNIDAD: Desde las primeras civilizaciones hasta el fin del medioevo

Tema: Periodos de la Historia

Objetivo: Los estudiantes identificarán los periodos de la historia y sus características principales.

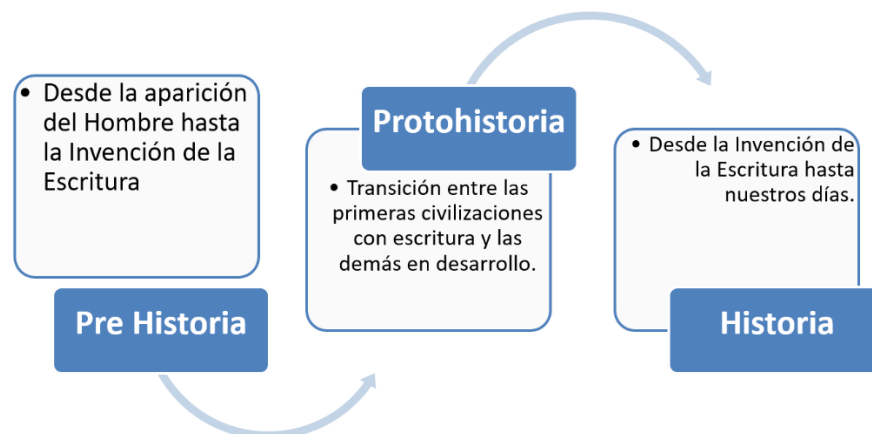
Instrucciones: Lee detenidamente el contenido de esta lección y completa los ejercicios o actividades de la misma.

Contenido

La periodización de la historia en el mundo occidental está dictada por el cristianismo. La historia de la religión cristiana nos lleva a dividir los años partiendo del Año Cero, que es el nacimiento de Cristo.



De manera que, para facilitar la comprensión de los hechos históricos en esa línea de tiempo, la historiografía ha creado dos grandes Periodos: Prehistoria e Historia.



La Pre Historia inicia con la aparición del hombre en la historia hasta la invención de la escritura por parte de las primeras civilizaciones que la desarrollaron. Esta se divide en dos grandes áreas:

- Edad de Piedra: Es el periodo durante el cual los seres humanos crearon herramientas de piedra, complementándolos con madera, cuernos, cueros y huesos. Esta se divide en tres de acuerdo a la evolución de los utensilios en piedra: Paleolítico, Mesolítico y Neolítico
- Edad de los Metales: Es el periodo prehistórico durante el cual los seres humanos fueron perfeccionando el proceso de fundición de metales para evolucionar sus utensilios de uso diario. Esta se divide en tres: Cobre, bronce y hierro.

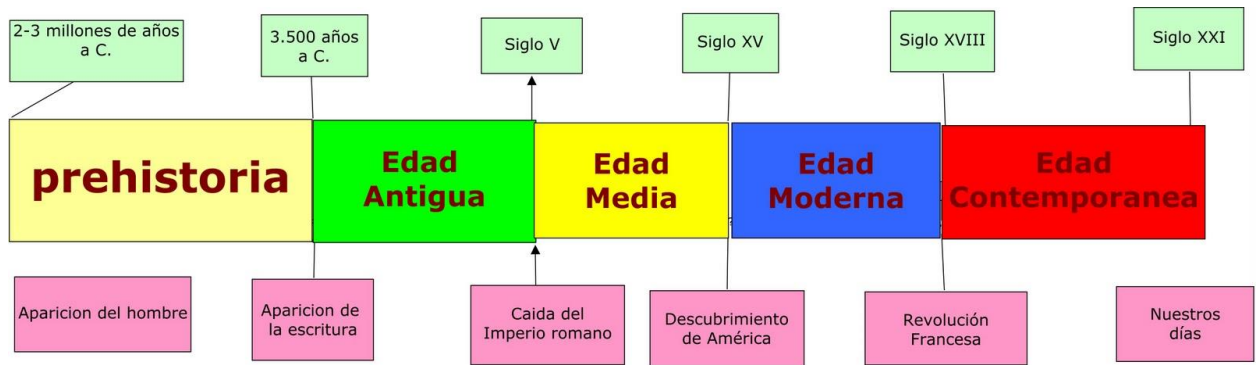
PERÍODOS PREHISTÓRICOS

Prehistoria	Edad de piedra	Paleolítico (piedra tallada)	Inferior	2,5 millones años	
			Medio	180.000-40.00 a.C.	
			Superior	40.000-10.00 a.C.	
		Mesolítico o Epipaleolítico		10.000 – 7.000	
		Neolítico (piedra pulimentada)		7.000-2.000 a.C.	
	Edad de metales	Eneolítico o Calcolítico: Cobre		3.000 – 2.000	
		Bronce		2.000-700 a.C.	
		Hierro		1.300 a.C.-s. I d.C.	

La protohistoria es el puente que entrelaza la prehistoria con la historia. En este periodo coexisten las primeras civilizaciones que inventaron y desarrollaron la escritura con las que seguían en la edad de metales. Más porque existe escritura este periodo forma parte de la historia.

La Historia son la serie de acontecimientos ocurridos desde la Invención de la Escritura hasta el presente. Se divide en cuatro periodos principales:

- Edad Antigua: comprende desde las primeras ciudades estado como Mesopotamia hasta la crisis del imperio romano del Occidente en el año 476.
- Edad Media: comprende desde la crisis del imperio romano del Occidente en el año 476 hasta la caída del Imperio Bizantino en 1453.
- Edad Moderna: comprende desde la caída del Imperio Bizantino en 1453 (siglo XV) hasta la Revolución Francesa iniciada en 1789 (siglo XVIII).
- Edad Contemporánea: Desde la Revolución Francesa hasta nuestros días.



Tarea de Aplicación

Tarea de aplicación 12: Parea las etapas históricas con el periodo al que corresponden.

Etapas	Pre Historia	Historia
Cobre		
Media		
Bronce		
Paleolítico		
Antigua		

Tarea Sugerida

- Realiza una búsqueda de documentales sobre los periodos de la historia y reflexiona sobre la importancia de estos eventos para nuestra actualidad.'
- Haz una búsqueda en Google de imágenes de cada periodo histórico y realiza un Collage para cada uno.

Assessment Sumativo

En esta sección encontrarás varios ejercicios de selección múltiple los cuales debes contestar y tendrán valor para la nota de la clase. (Valor: 10 puntos).

_____ 1. La periodización de la historia en occidente se da a partir del:

- a. Nacimiento de Cristo
- b. Nacimiento del feudalismo
- c. Caída del Imperio Romano
- d. Caída del Imperio Bizantino

_____ 2. El puente que une las primeras civilizaciones con escritura con las que no se llama:

- a. mesolítico
- b. historia
- c. protohistoria
- d. prehistoria

_____ 3. Paleolítico, mesolítico y paleolítico son las etapas de la:

- a. Edad Moderna
- b. Edad de Metales
- c. Edad Antigua
- d. Edad de Piedra

_____ 4. Cobre, bronce y hierro son las etapas de la:

a. Edad Moderna

b. Edad de Metales

c. Edad Antigua

d. Edad de Piedra

_____ 5. La Revolución Francesa da inicio a la Edad:

a. Antigua

b. Media

c. Moderna

d. Contemporánea

Estándar: Cambio y continuidad

Expectativa: 9.8,9.11,9.12

Integración: Ciencias y matemáticas

Lección 13.

UNIDAD: Desde las primeras civilizaciones hasta el fin del medioevo

Tema: Mesopotamia: Cuna de las civilizaciones

Objetivo: Los estudiantes valorarán la grandeza de Mesopotamia, una las primeras civilizaciones de la Edad Antigua.

Instrucciones: Lee detenidamente el contenido de esta lección y completa los ejercicios o actividades de la misma.

Contenido

La Antigua Mesopotamia

Recuperado de: <https://mihistoriauniversal.com/edad-antigua/antigua-mesopotamia/>

En esta región hay varias ciudades que aparecieron hace unos 6.000 años. Los habitantes de estos asentamientos eran personas hábiles e inteligentes que realizaron varios descubrimientos vitales. **Se cree que inventaron la rueda, el arado con hoja de metal y, lo más importante de todo, el arte de la escritura.** Las tierras que rodeaban a los ríos Tigris y Éufrates eran llanuras bajas en donde la tierra era profunda y fértil. Cada año, en primavera, los ríos inundaban sus orillas depositando una rica capa de limo sobre la tierra. Sin embargo, a pesar de ello la región (en la actualidad parte de Iraq) era demasiado seca como para ser un terreno ideal para la agricultura. En verano caía muy poca o ninguna lluvia y la tierra se volvía seca y dura. Sin agua no podían crecer las cosechas. Mesopotamia sólo pudo ser cultivada con éxito cuando sus habitantes aprendieron a controlar y regular la crecida de las aguas dadoras de vida.

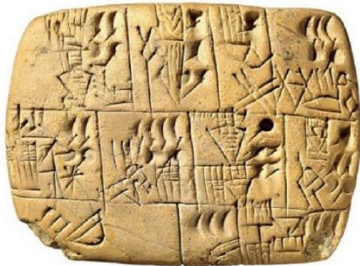
En algún momento en torno a 5000 a.C., la gente de la tierra de Sumer, en el sur de Mesopotamia, aprendieron cómo hacerlo. Construyeron diques, canales y albercas para almacenar agua y llevarla a sus campos. Esto les permitió cultivar dátiles, verduras, cebada y trigo. La cosecha podía ser almacenada y consumida mucho después de haber sido recogida, liberando a la gente del peligro de morir de hambre. De modo que los antiguos sumerios prosperaron, su número aumentó y sus comunidades se hicieron más grandes. **Gracias a la irrigación, Mesopotamia se convirtió en una tierra de abundancia. La gente pescaba en los ríos, cazaba aves salvajes en las marismas y criaba animales, como cerdos, ovejas y cabras.** Mientras regaban y araban sus tierras, la producción de sus cosechas aumentó, llegando a generar un excedente. Esto

significó que algunos miembros de cada comunidad podían abandonar el trabajo agrícola y dedicarse a otras ocupaciones, convirtiéndose en sacerdotes, administradores, artesanos y mercaderes. Esta especialización es uno de los primeros signos de civilización.

Los comienzos del comercio- La especialización también significó que los artesanos podían producir bienes con los que se podía comerciar. Los alfareros mesopotámicos transformaron la arcilla local en recipientes donde comer y beber. También produjeron pesas para los telares, herramientas y cuentas para adornos. Los mercaderes sumerios comenzaron a viajar mucho, estableciendo lazos comerciales con regiones distantes como Anatolia, Siria y la India. Esos mercaderes podían intercambiar las cosechas y los bienes mesopotámicos por materias primas de las que carecían, como madera, piedra para la construcción y metales. Según fue aumentando la red de canales, los poblados comenzaron a cooperar en el mantenimiento de la misma. La sociedad se hizo más compleja. Al mismo tiempo, la guerra se hizo más habitual, al ser los poblados asaltados por los asentamientos vecinos o tribus de fuera de la región. Cada vez más y más gente se vio obligada a vivir en grandes asentamientos para protegerse; los asentamientos se comenzaron a fortificar con altos muros. Así fue como, en torno a 4500 a.C., surgieron algunas de las primeras ciudades del mundo. Había nacido una nueva era, urbana, que tomó su nombre de uno de los mayores asentamientos de la región.

Grandes descubrimientos en Mesopotamia- En torno a 4000 a.C. la civilización de Uruk entró en una nueva fase, caracterizada por muchos brillantes descubrimientos. Para entonces los metalúrgicos sumerios habían aprendido a extraer el cobre de su mena, calentándola a altas temperaturas.

- Metalurgia- Sobre 3500 a.C. ya estaban fabricando bronce, un metal más resistente, que era una aleación de cobre y estaño. **Los artesanos hacían herramientas, adornos y armas vertiendo cobre, bronce y oro en moldes.**

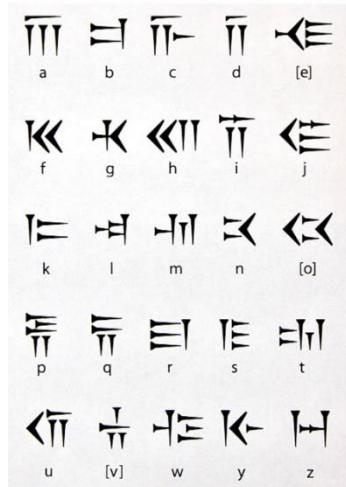


- La rueda-Alrededor de 3500 a.C., los artesanos de Uruk inventaron el torno de alfarero, una mesa de madera a la que se podía dar vueltas y facilitaba la pesada tarea de darle forma a la arcilla.
- Escritura Cuneiforme- **En una fecha cercana a 3300 a.C., los mesopotámicos inventaron la escritura. Los primeros textos escritos fueron registros comerciales y listas de los productos agropecuarios entregados a los templos.** Para crear estos registros, los escribas hacían marcas en tabillas de arcilla blanda con una herramienta puntiaguda llamada estilo y luego ponían las tabillas a secar al sol. Este sencillo sistema de registro se fue convirtiendo poco a poco en una forma de escritura más sofisticada, lo que significó que las personas podían enviar

mensajes e instrucciones a grandes distancias y transmitir información de una generación a la siguiente.

Tarea de Aplicación

Tarea de Aplicación 13:
el alfabeto cuneiforme
usando la imagen a
frase Soy tú nombre



Los historiadores han descifrado
para adaptarlo a patrones latino,
continuación escribe la siguiente
completo.

Tarea Sugerida: Investiga y busca videos en Youtube sobre la civilización mesopotámica.

Assessment Sumativo

En esta sección encontrarás varios ejercicios de selección múltiple los cuales debes contestar y tendrán valor para la nota de la clase. (Valor: 10 puntos).

_____ 1. Mesopotamia está rodeado por:

- a. Río Éufrates y Tigris
- b. Mar Negro y Rojo
- c. Mar Mediterráneo y Egeo
- d. Río Danubio y Dniéper

_____ 2. En Mesopotamia se desarrolla la escritura:

- b. Latina
- b. arábiga
- d. cuneiforme
- d. egipcia

_____ 3. En Mesopotamia se fortaleció la :

- a. Edad Moderna
- b. Agricultura
- c. Metalurgia
- d. Edad de Piedra

_____ 4. En Mesopotamia se creó una ciudad a la que se llamó:

- a. Roma
- b. Uruk
- c. Atenas
- d. Cairo

_____ 5. En Mesopotamia se desarrolló por primera vez en occidente la:

- a. carreta
- b. Media
- c. rueda
- d. Contemporánea

Estándar: Cambio y continuidad

Expectativa: 9.8,9.11,9.12

Integración: Ciencias

Lección 14.

UNIDAD: Desde las primeras civilizaciones hasta el fin del medioevo

Tema: Del Código Hammurabi al inicio del Imperio Persa

Objetivo: Los estudiantes valorarán la grandeza de las aportaciones del Código Hammurabi y el inicio del Imperio Persa.

Instrucciones: Lee detenidamente el contenido de esta lección y completa los ejercicios o actividades de la misma.

Contenido

El código fue escrito por **Hammurabi**, quien fuera el sexto rey de **Babilonia** y creador del **imperio babilónico**, el cual extendió su control sobre Mesopotamia imponiéndose a las fuerzas próximas. **Las leyes promulgadas fueron inscritas en una estela de piedra que se encontró en el año 1901 en Persia.** En dicha estela, sobre las inscripciones se encuentra representada una escena en bajorrelieve en la que el dios supremo Shamash entrega al rey sus insignias reales. Era un dios local propio de Babilonia también conocido como Merodac o **Marduk**. La imagen superior señala que las leyes contenidas en el código son de origen divino. Esta plasmación supuso un cambio en la aplicación de las leyes, ya que no depende ya de una acción subjetiva de la persona encargada de administrar la justicia. La acción de juzgar era propia de los sacerdotes por estar relacionados con ministerios trascendentes. Sin embargo, el código posibilitó una unificación de los criterios y la adquisición de valor propio de las leyes. La nota de permanencia de los preceptos plasmados en piedra es otro rasgo destacable de los muy incipientes sistemas jurídicos.

La lengua empleada en cuerpo del Código de Hammurabi es el acadio. Se trata de un idioma de la familia semítica que se hablaba en la antigua Mesopotamia usada especialmente por babilonios y asirios. Las leyes regulaban la cotidianidad de la vida y los preceptos que penalizan los crímenes. Esto quiere decir que **no se distinguía entre las dimensiones civil y penal del Derecho.** Entre otras cosas, se regulan precios, la jerarquía social, la responsabilidad profesional, los salarios, las penas según los delitos, matrimonio, los préstamos, los alquileres, etc. **A pesar de que las penas establecidas son principalmente pecuniarias, el código también contemplaba la mutilación y la muerte**

En el II milenio, alrededor del año 1500, los persas ocuparon las regiones occidentales de Irán, indoeuropeos, venidos del otro lado del Cáucaso. Otros grupos penetraron en Asia Menor. Alguna de sus ramas siguió su camino hacia la India. Los que aquí se quedaron se llamaron **medos y persas**; éstos se establecieron en las comarcas meridionales, y los primeros en el Norte. **Mientras Asiria fue poderosa**, pudo tener a raya a los montañeses vecinos, y entre ellos a los indoeuropeos de la meseta del Irán. Parte de éstos pagó tributo a Sargón. Cuando reinaba Asurbanipal, surgió un caudillo de

los medos, **Ciaxes** quien unificó a su pueblo, llevó el límite de sus dominios hasta el río Halys y junto con los babilonios sublevados destruyó Nínive. Estableció la capital de su reino en Ecbatana.

Si la tribu de los persas aceptó al principio el dominio de los medos, pronto surgió un caudillo que supo organizarla, llamado **Ciro**. Este gran político y excelente general, **unificó a sus compatriotas** y se incorporó los medos al vencer a su rey Astiages (550). Desde este momento se lanzó a la conquista de los reinos vecinos: Lidia y Babilonia. En 540, **Ciro** vence en Sardes a Creso, rey de Lidia, y se anexiona este país. Tres años más tarde se apodera de Babilonia, mal defendida. Cuando en 529 murió **Ciro**, luchando contra los nómadas del Nordeste, el primer gran Imperio indoeuropeo estaba sólidamente establecido. **Ciro** se mostró tolerante, política seguida por sus inmediatos sucesores, y permitió a los judíos el regreso a Jerusalén (537). (Mi Historia Universal, n.d.)

Tarea de Aplicación

Tarea de Aplicación 14: Identifica las aportaciones de Hammurabi para el imperio Babilónico y de Cirio al Imperio Persa.

Tarea Sugerida

- Realiza una búsqueda en Google sobre las aportaciones babilónicas y persas al curso de la historia universal.

Assessment Sumativo

En esta sección encontrarás varios ejercicios de selección múltiple los cuales debes contestar y tendrán valor para la nota de la clase. (Valor: 10 puntos).

_____ 1. Hammurabi es el gobernante que dio inicio al:

- | | |
|-----------------------|----------------------|
| a. Imperio Babilónico | b. Imperio Bizantino |
| c. Imperio Egipcio | d. Imperio Persa |

_____ 2. El imperio que surgió en el Cáucaso es el:

- | | |
|-----------------------|----------------------|
| a. Imperio Babilónico | b. Imperio Bizantino |
| c. Imperio Egipcio | d. Imperio Persa |

_____ 3. El Código de Hammurabi controlaba la:

- | | |
|-----------------|-------------------|
| a. Religión | b. Edad Antigua |
| c. Cotidianidad | d. Edad de Piedra |

_____ 4. Hammurabi escribió el código en la lengua:

- | | |
|-----------|-----------|
| a. Romana | b. Persa |
| c. Griega | d. Acadia |

_____ 5. _____ creo y consolidó el Imperio Persa.

- | | |
|-------------|--------------|
| a. Ciaxes | b. Cirio |
| c. Astiages | d. Hammurabi |

Estándar: Cambio y continuidad

Expectativa: 9.8,9.11,9.12

Integración: Ciencias

Lección 15.

UNIDAD: Desde las primeras civilizaciones hasta el fin del medioevo

Tema: Egipto

Objetivo: Los estudiantes valorarán las aportaciones del imperio egipcio a la historia universal.

Instrucciones: Lee detenidamente el contenido de esta lección y completa los ejercicios o actividades de la misma.

Contenido

Tomado del libro: El Mundo: Transformaciones modernas y contemporáneas (De León & Barrero, 2009, p. 60)

La civilización egipcia tuvo su centro en el Valle del Río Nilo, un espacio geográfico que limita al norte con el Mar Mediterráneo, al sur con las Etiopía, al oeste con el Desierto del Sahara y al este con Nubia separado por el Mar Rojo. Era una tierra fértil habida para el cultivo de cereales. El periodo Tírita (3400-3000 A.C.) se produce la unión de los Altos y Bajos Egiptos, incorporando los faraones. El Imperio Antiguo Egipcio es dominado por



las Dinastías faraónicas III-VI comprendida entre los años 2660-2180 A.C., famoso por la construcción de las monumentales Pirámides. El Imperio Medio comprende entre 2040-1780 AC se asentó en Tebas caracterizado por el desarrollo económico, comercial, cultural y comercial. El Imperio Nuevo (1560-1070 A.C.) extendió el dominio de Egipto sobre Etiopía, Siria y Palestina, floreciendo las ciencias y la arquitectura.

Finalmente, la Época Baja donde decae el imperio y pierden territorios.

Crearon un poder central basado en la figura del faraón, quién organizaba la vida pública y privada, organizada por legislación y el funcionamiento administrativo del gobierno centrado en cuatro frentes: fiscal, obras públicas, militar y justicia. Además, el Faraón representaba el poder religioso de un culto politeísta (creencia en muchos dioses) cuya máxima adoración era a sus muertos.

La agricultura, la ganadería, el amplio desarrollo artesanal, la explotación minera de piedras y metales preciosos, grandes obras civiles que mantenían la economía activa y desarrollada. Trigo, avena, cebada, higos, dátiles, vid, garbanzos, lenteja, fruta y ajo eran la base agrícola y dietética egipcia. La mano de obra era mayoritariamente esclava. Su cultura se reflejó en pirámides, centros funerarios, esculturas y pinturas junto con la escritura jeroglífica.

Tarea de Aplicación

Parea los años en la columna A con las épocas egipcias en la columna B.

- | | |
|--------------------|--------------------|
| ___1. 3400-3000 AC | A. Baja Época |
| ___2. 2660-2180 AC | B. Imperio Nuevo |
| ___3. 2040-1780 AC | C. Imperio Medio |
| ___4. 1560-1070 AC | D. Imperio Antiguo |
| ___5. 1060-525 AC | E. Tínta |

Tarea Sugerida

Los primeros rasgos de escritura usaron jeroglíficos, o sea, dibujos para comunicar a las futuras generaciones las hazañas de sus pueblos. Desarrollo tus propios jeroglíficos para narrar un acontecimiento importante en tu vida.

Assessment Sumativo

En esta sección encontrarás varios ejercicios de selección múltiple los cuales debes contestar y tendrán valor para la nota de la clase. (Valor: 10 puntos).

- _____1. En Egipto la figura máxima gobernante y religiosa es:
- | | |
|----------------|---------------|
| a. el faraón | b. el fiscal |
| c. el ministro | d. el militar |
- _____2. Egipto está en el:
- | | |
|--------------|---------------------|
| a. Río Nilo | b. Mar Mediterráneo |
| c. Mar Negro | d. Mar Rojo |
- _____3. El Imperio _____ se extendió hasta Palestina:
- | | |
|---------------|------------|
| a. Medio | b. Antiguo |
| c. Bajo época | d. Tínta |
- _____4. En Egipto la mano de obra era:
- | | |
|--------------|---------------|
| a. Palestina | b. Persa |
| c. Esclava | d. Asalariada |
- _____5. Las obras arquitectónicas egipcias más importantes son:
- | | |
|----------------------------|---------------------------|
| a. los palacios faraónicos | b. los templos religiosos |
| c. los espacios públicos | d. las pirámides |

Examen 2

En esta parte contestarás 25 reactivos (ítems) con un valor de 4 puntos cada uno para un total de 100 puntos. Escribe la letra de la respuesta correcta en el blanco provista a la izquierda del número de ejercicio.

- _____ 1. En Egipto la figura máxima gobernante y religiosa es:
- a. el faraón
 - b. el fiscal
 - c. el ministro
 - d. el militar
- _____ 2. Egipto está en el:
- a. Río Nilo
 - b. Mar Mediterráneo
 - c. Mar Negro
 - d. Mar Rojo
- _____ 3. En Egipto la mano de obra era:
- a. Palestina
 - b. Persa
 - c. Esclava
 - d. Asalariada
- _____ 4. Las obras arquitectónicas egipcias más importantes son:
- a. los palacios faraónicos
 - b. los templos religiosos
 - c. los espacios públicos
 - d. las pirámides
- _____ 5. Hammurabi es el gobernante que dio inicio al:
- a. Imperio Babilónico
 - b. Imperio Bizantino
 - c. Imperio Egipcio
 - d. Imperio Persa
- _____ 6. El imperio que surgió en el Cáucaso es el:
- a. Imperio Babilónico
 - b. Imperio Bizantino
 - c. Imperio Egipcio
 - d. Imperio Persa
- _____ 7. El Código de Hammurabi controlaba la:
- a. Religión
 - b. Edad Antigua
 - c. Cotidianidad
 - d. Edad de Piedra
- _____ 8. Hammurabi escribió el código en la lengua:
- a. Romana
 - b. Persa
 - c. Griega
 - d. Acadia
- _____ 9. _____ creo y consolidó el Imperio Persa.
- a. Ciaxares
 - b. Cirio
 - c. Astiages
 - d. Hammurabi
- _____ 10. Mesopotamia está rodeado por:
- a. Río Éufrates y Tigris
 - b. Mar Negro y Rojo
 - c. Mar Mediterráneo y Egeo
 - d. Río Danubio y Dniéper
- _____ 11. En Mesopotamia se desarrolla la escritura:
- a. Latina
 - b. arábica
 - c. cuneiforme
 - d. egipcia
- _____ 12. La periodización de la historia en occidente se da a partir del:

- a. Nacimiento de Cristo
c. Caída del Imperio Romano
- b. Nacimiento del feudalismo
d. Caída del Imperio Bizantino
- _____ 13. El puente que une las primeras civilizaciones con escritura con las que no se llama:
- a. mesolítico
c. protohistoria
- b. historia
d. prehistoria
- _____ 14. La Revolución Francesa da fin a la Edad:
- a. Antigua
c. Moderna
- b. Media
d. Contemporánea
- _____ 15. La misión de la historia es:
- a. estudiar las ciencias naturales
c. estudiar el pasado
- b. estudiar las ciencias sociales
d. estudiar los documentos
- _____ 16. Una ciencia _____ estudia el comportamiento humano y su huella en el tiempo.
- a. auxiliar
c. lógica
- b. natural
d. social
- _____ 17. La ciencia social que estudia los jeroglíficos y sus significados es:
- a. economía
c. paleografía
- b. antropología
d. epigrafía
- _____ 18. El continente africano está separado de Europa por:
- a. Mar Mediterráneo
c. Mar Negro
- b. Mar Egeo
d. Mar Rojo
- _____ 19. El desierto que se encuentra al norte de África es :
- a. el Sahara
c. el Mohave
- b. el Kalahari
d. el Atacama
- _____ 20. En términos de población Asia es _____ de los continentes.
- a. El segundo poblado
c. El cuarto poblado
- b. el más poblado
d. el menos poblado
- _____ 21. En términos de extensión territorial Asia es el continente:
- a. el más grande
c. el segundo más pequeño
- b. el más pequeño
d. el segundo más grande
- _____ 22. El periodo que estudia los acontecimientos actuales es:
- a. Edad Antigua
c. Edad Moderna
- b. Edad Media
d. Edad Contemporánea
- _____ 23. En Mesopotamia se creó una ciudad a la que se llamó:
- a. Roma
c. Atenas
- b. Uruk
d. Cairo
- _____ 24. El periodo que estudia los acontecimientos desde la caída del Imperio Bizantino hasta la Revolución Francesa es la:
- a. Edad Antigua
c. Edad Moderna
- b. Edad Media
d. Edad Contemporánea

_____ 25. China se localiza en el continente:

- a. Asia
- c. África

- b. Europa
- d. América

Estándar: Cambio y continuidad

Expectativa: 9.8,9.11,9.12

Integración: Ciencias

Lección 16.

UNIDAD: Desde las primeras civilizaciones hasta el fin del medioevo

Tema: La espiritualidad India, las Dinastías Chinas y mercaderes hebreos y fenicios

Objetivo: Los estudiantes valorarán las aportaciones de las civilizaciones de India, China, hebrea y fenicia a la historia universal.

Instrucciones: Lee detenidamente el contenido de esta lección y completa los ejercicios o actividades de la misma.

Contenido

Tomado del libro: El Mundo: Transformaciones modernas y contemporáneas (De León & Barrero, 2009, pp. 62-64)

India, la tierra espiritual

La antigua India se desarrolló en la llanura aluvial del norte en los ríos Indo y Ganges entre la Meseta del Decán y la Cordillera del Himalaya. La variedad de climas, relieves, flora y fauna facilitó el poblamiento de la región a partir del milenio IV A.C.

Entre sus periodos históricos se desatacan el Indo (3500-2000 AC) donde se estructuró el sentido social a través de la vida en las ciudades. El Periodo de la Invasión Asiria (1800 AC) caracterizada por escritos religiosos e históricos. Seguido por el predominio del Brahmanismo (1300-200AC) cuando se impuso el sistema de castas y el Desarrollo Imperial (320 AC hasta mediados del Siglo V DC). Su economía era agrícola complementada con ganado y artesanías.

La India era una sociedad estratificada, donde los Brahmanes representaban la nobleza sacerdotal y dominante, los chatrias (nobleza militar), los vaisías (personas libres dedicadas a la economía), las sudras (nativos sometidos) y los parias (personas impuras que realizaban los trabajos duros). Profesaban el hinduismo budismo doctrina predicada por Buda para quién había que observar cuatro verdades: 1) el sufrimiento, 2) acabar con las ambiciones personales, 3) quitar las ambiciones para acabar el sufrimiento y 4) conseguir la felicidad con la meditación.

Fenicios y hebreos: Mercaderes de la historia

Los fenicios se ubicaron en la costa nororiental del Mar Mediterráneo. Son de origen semita provenientes del sur de Palestina, se dedicaron a la agricultura del valle fértil del Orantes. Desarrollaron la metalurgia, cerámica y tejido, afianzándose como comerciantes por todo el mar llegando a la Península

Ibérica, Italia, norte de África y las Islas Británicas. Crearon la escritura fenicia hacia 1100 AC que fue la base para la escritura grecorromana.

Los hebreos se asentaron en regiones ubicadas en la Península del Sinaí, Siria, Fenicia, río Jordán y Canaán (Palestina). Se caracterizaron por su laboriosidad, pero sobre todo por expresar su espiritualidad monoteísta. Yahvé, era su Dios único y siempre defendieron su posición por lo que sufrieron persecuciones a lo largo de la historia.

China: la historia de las dinastías

China inicia en el extremo oriental de Asia desde el Valle del Río Hoang ó Amarillo hasta el sur en el Valle del Yang-Tse-Kiang ó Azul. Localización que le permitió tener una barrera defensiva natural ante las invasiones mongolas y de otros pueblos. La historia de esta civilización se remonta a la época paleolítica pero siempre dominado por Dinastías o familias gobernantes como emperadores.

Su actividad agrícola se caracteriza por la siembra del arroz, pero también realizaron adelantos como los diques, canales y embalses que permitieron la perfección de sus cultivos. China se conoce como la ruta de la Seda que enviaban a Occidente. Era una sociedad esclavista con un poder centralizado en el Emperador y su corte. La civilización china hizo grandes aportes científicos como: el compás, el sismógrafo, la brújula, la imprenta, el papel y la pólvora.

Tarea de Aplicación

Tarea de Aplicación 16: Identifica marcando en la columna correspondiente a que civilización pertenecen las siguientes características.

Características	A China	B Fenicios	C Hebreos	D India
1-Monoteístas				
2- Budista				
3- Inventaron la brújula				
4- Comerciantes por excelencia				
5-Dinastías				

Tarea Sugerida

- Buda planteó las bases para el hinduismo o budismo. Investiga sobre estas prácticas religiosas en la actualidad.
- Investiga sobre las persecuciones a los hebreos por razones religiosas. Examina cómo en el presente se continua o no persiguiendo a los seres humanos por razones religiosas.
- Investiga a profundidad los inventos chinos y su utilidad en el mundo actual.

Assessment Sumativo

En esta sección encontrarás varios ejercicios de selección múltiple los cuales debes contestar y tendrán valor para la nota de la clase. (Valor: 10 puntos).

_____ 1. Los _____ sufrieron persecuciones por tener a Yahvé como único Dios.

- a. chinos
- b. hebreos
- c. fenicios
- d. hindúes

_____ 2. Los _____ hicieron grandes aportes científicos como: el compás, el sismógrafo, la brújula, la imprenta, el papel y la pólvora

- a. chinos
- b. hebreos
- c. fenicios
- d. hindúes

_____ 3. La escritura de los _____ sirvió de base para el desarrollo de la escritura en de las civilizaciones grecorromanas.

- a. chinos
- b. hebreos
- c. fenicios
- d. hindúes

_____ 4. Los _____ tenían el arroz como cultivo central.

- a. chinos
- b. hebreos
- c. fenicios
- d. hindúes

_____ 5. Par los _____ la felicidad se alcanzaba por la meditación

- a. chinos
- b. hebreos
- c. fenicios
- d. hindúes

Estándar: Cambio y continuidad

Expectativa: 9.8,9.11,9.12

Integración: Ciencias

Lección 17.

UNIDAD: Desde las primeras civilizaciones hasta el fin del medioevo

Tema: Grecia y su política

Objetivo: Los estudiantes valorarán las aportaciones políticas del imperio griego a la historia universal.

Instrucciones: Lee detenidamente el contenido de esta lección y completa los ejercicios o actividades de la misma.

Contenido

Tomado del libro: El Mundo: Transformaciones modernas y contemporáneas (De León & Barrero, 2009, pp. 68-71)

La Civilización griega inició en el sur de la Península de los Balcanes, las Islas Egeas y Jónicas y las costas de Asia Menor. Siendo de las primeras civilizaciones marinas, por lo que aprovecharon para desarrollar una economía basada en la ganadería con la crianza de: ovejas, caballos, bueyes, mulas, asnos y ganado vacuno. Así como la siembra de: trigo, cebada, aceitunas, uvas, higo, olivo y frutas. Complementaban su actividad comercial con la pesca marítima.

Durante la Edad de Bronce se vivió el periodo homérico se crearon las obras la Iliada y la Odisea que cuentan los hechos heroicos que llevaron a la fundación de la nacionalidad griega. En el Periodo Arcaico se formaron las polis, es decir las ciudades-estado con gobierno propio que se unieron solo en temas de interés común como la defensa. Las más destacadas polis fueron Atenas y Esparta. El Periodo clásico coincidió con la democracia de Atenas. Luego el Periodo helénico que corresponde a la derrota de Atenas a mano de Alejandro Magno quién se identificó, asimiló y exportó la cultura griega por todas sus conquistas.

La civilización griega adoptó en diversos momentos diferentes tipos de gobierno que fueron precursores de las formas de gobernanza y términos actuales entre estos: la tiranía, aristocracia y la democracia. La tiranía ocurrió entre 650-500 AC, donde se accedía ilegalmente al poder e inicia con el fin de la aristocracia. Este fue un gobierno de familias nobles, desarrollado principalmente en Esparta ya que se apoyó con la fuerza militar. Finalmente, la democracia ó gobierno del pueblo donde cada ciudadano tenía voz en su gobierno, por medio de diversos organismos, siendo Atenas la cuna de este sistema.

La agricultura y ganadería no eran suficientes para alimentar a la creciente población de diversas polis por lo cual se produjo una expansión territorial mediante invasiones que llevó la conquista y colonización de territorios en Italia, Península Ibérica, norte de África,

Islas Británicas y Armenia. Se expandieron por todo el Mar Mediterráneo y Negro. Asumieron el control comercial que una vez tenían los fenicios.

El comercio griego se basó también en el trabajo experto de obras de artesanía y arte que formarían un estilo artístico propio que se difundiría por todo el mundo. Así encontraron trabajo: pintores, escultores, carpinteros, talladores, zapateros, alfareros y ceramistas, quienes usaban diversas materias primas como: barro, madera, cueros, marfil, cerámica entre otros.

La ganadería, especialmente la que produce carne, queso y leche, así como el cuero para vestidos y zapatos con la pesca que habían sido las bases de la Grecia original también encontraron su expansión en el incipiente mercado. La minería de hierro, estaño, carbón fueron evolucionando y perfeccionando las destrezas de metalurgia. Se incorporó a ese mercado también el intercambio de vinos y granos. La economía griega creció con las invasiones que les permitieron a las polis enriquecerse y formar una vida comercial dependiente de los esclavos.

Tarea de Aplicación

Tarea de Aplicación 17: Define en tus propias palabras los siguientes eventos y/o conceptos de acuerdo a la visión griega.

1. Etapa Homérica
2. Democracia
3. Tiranía
4. Polis
5. Aristocracia

Tarea Sugerida

- Observa la Película 300 para entender un poco del poderío militar de Esparta.

Assessment Sumativo

En esta sección encontrarás varios ejercicios de selección múltiple los cuales debes contestar y tendrán valor para la nota de la clase. (Valor: 10 puntos).

_____ 1. A las ciudades estado griegas se les conoce como:

- | | |
|--------------|---------------|
| a. tiranía | b. democracia |
| c. helénicos | d. polis |

_____ 2. El Periodo Homérico destaca las hazañas de la formación del estado griego mediante:

- | | |
|------------------|---------------|
| a. la democracia | b. la tiranía |
| c. la Ilíada | d. la polis |

- _____ 3. La expansión territorial permitió:
- a. fuerza comercial
 - b. mayor población
 - c. crear un estilo de arte
 - d. todas las anteriores
- _____ 4. Atenas y Esparta son el mejor ejemplo de:
- a. la democracia
 - b. la tiranía
 - c. la Ilíada
 - d. la polis
- _____ 5. Atenas se destacó por:
- a. la democracia
 - b. la tiranía
 - c. la Ilíada
 - d. la polis

Estándar: Cambio y continuidad

Expectativa: 9.8,9.11,9.12

Integración: Ciencias

Lección 18.

UNIDAD: Desde las primeras civilizaciones hasta el fin del medioevo

Tema: Grecia y sus aportaciones culturales

Objetivo: Los estudiantes valorarán las aportaciones culturales del imperio griego a la historia universal.

Instrucciones: Lee detenidamente el contenido de esta lección y completa los ejercicios o actividades de la misma.

Contenido

Tomado del libro: El Mundo: Transformaciones modernas y contemporáneas (De León & Barrero, 2009, pp. 68-71)

La cultura griega tuvo su fundamento en la educación, con el surgimiento de la filosofía con pensadores como: Aristóteles, Pitágoras, Platón, Pericles, entre otros. En las edades primarias eran capacitados en el hogar, a los catorce años pasaban a escuelas para aprender a leer, escribir y contar los cuentos clásicos de su literatura especialmente la Ilíada y la Odisea de Homero. De los quince a los dieciocho años ingresaban a la palestra, que era un centro educativo que combinaba la gimnasia, el entrenamiento militar, las artes y los conceptos básicos de las ciencias naturales.

La educación superior se impartía en la Academia en el que se instruía inicialmente por Platón, en un método informal que consistía en dialogar en forma de preguntas y respuestas para ir desarrollando un tema. Estas escuelas de filosofías dieron paso a los pensadores más importantes de la época.

La vida cotidiana se reflejó en las artes, especialmente el teatro, que apareció en las fiestas rurales como actos espontáneos. Posteriormente se le dio forma en las ciudades a compañías permanentes que iban profesionalizando el espectáculo. La música estuvo presente en el teatro, en los cultos a los dioses, los banquetes, las bodas, mercado, guerra, etc.

Tomado de: <https://mihistoriauniversal.com/edad-antigua/cultura-griega/>

La religión griega se caracterizó por ser politeísta, antropomórfica y panteísta. Fue politeísta, porque rendían culto a muchos dioses. Creían que los fenómenos de la naturaleza como el sol, el aire, el mar, etc. habían sido creados por unos seres superiores que tenían su morada en el Olimpo a los que llamaban dioses. Fue antropomórfica, porque los griegos tenían la certeza que sus dioses eran de forma humana, provistos de

las mismas pasiones, virtudes y defectos que los hombres. Fue panteísta porque rendían culto a los fenómenos de la naturaleza, como la luz, el sol, el mar, etc.

Los Dioses más importantes eran

- Zeus, considerado como la máxima autoridad; padre de todos los dioses y los hombres, poseedor del rayo.
- Hera, esposa de Zeus, protectora del matrimonio y de los nacimientos. Era identificada como el cielo.
- Apolo, dios de la verdad y protector de las bellas artes. Se le identificaba como el sol o la luz.
- Artemisa, diosa de la cacería y de la naturaleza. Era la luna, la diosa de la noche.
- Demeter, diosa de la agricultura y protectora de los labradores:
- Dionosio, dios del vino y la embriaguez y del arte dramático.
- Poseidón, hermano de Zeus, dios del mar y de las tempestades.
- Anfitrite, esposa de Poseidón y diosa del mar tranquilo.
- Hades, reinaba sobre el mundo subterráneo y el mundo de los muertos.
- Hefaios, dios del fuego y de los metales, patrón de los herreros.
- Atenea, diosa del arte militar, la cultura y la ciencia. Simboliza la inteligencia y la razón.
- Afrodita, diosa de la belleza y del amor.
- Ares, el sanguinario dios de la guerra.

Los Juegos Olímpicos son el mayor legado deportivo de Grecia a la humanidad. Los Olímpicos. Eran los de mayor repercusión y brillo de la Hélade, celebrada en **honor a Zeus**. Conmemoraban el concurso de los dioses, **en Olimpia**. Cada cuatro años los griegos se concentraban en esa ciudad procedentes de los más lejanos pueblos, olvidando sus guerras o problemas por cinco días, guardando una estricta tregua. Antes de las competencias, todos los **atletas juraban ante el altar de Zeus**, de no corromper, ni matar a sus adversarios y aceptar las decisiones de los jueces. Las pruebas comprendían los siguientes ejercicios: **la carrera simple o doble, la lucha, el pugilato, el lanzamiento de jabalina y del disco, el pentatlón** (salto, carrera, lucha, lanzamiento de disco y de jabalina) y por último **las carreras de carro**, las mismas que constituían un espectáculo de gran entusiasmo y algarabía. A los vencedores se les premiaba con una corona de olivo, como símbolo de victoria.

Tarea de Aplicación:

Tarea de Aplicación 18: Completa la siguiente tabla con la información que complemente la aportación realizada por Grecia a la Historia Universal.

Criterio	Aportación o Características
Educación	
Academia	
Filosofía	

Deporte	
Teatro	
Música	
Religión	

Tarea Sugerida

- Busca los libros de La Ilíada y la Odisea para entender el origen de la civilización griega de primera mano.
- De los Dioses principales busca mayor información del que más te llamo la atención y realiza una presentación corta en Power Point.

Assessment Sumativo

En esta sección encontrarás varios ejercicios de selección múltiple los cuales debes contestar y tendrán valor para la nota de la clase. (Valor: 10 puntos).

_____ 1. La cultura griega se fundamentó en:

- | | |
|-----------------|------------------|
| a. la música | b. la democracia |
| c. la educación | d. la polis |

_____ 2. Aristóteles, Pitágoras y Platón son ejemplos de los primeros:

- | | |
|---------------|-----------------|
| a. educadores | b. democráticos |
| c. filósofos | d. matemáticos |

_____ 3. En la vida cotidiana se manifestaron las artes principalmente:

- | | |
|------------|--------------|
| a. teatro | b. música |
| c. tallado | d. filosofía |

_____ 4. La religión griega es:

- | | |
|-------------------|-------------------------|
| a. panteísta | b. politeísta |
| c. antropomórfica | d. todas las anteriores |

_____ 5. El mayor legado deportivo de Grecia son:

- | | |
|--------------------------|-------------------------|
| a. los juegos del teatro | b. los juegos de guerra |
| c. la Ilíada | d. los juegos olímpicos |

Estándar: Cambio y continuidad

Expectativa: 9.8,9.11,9.12

Integración: Ciencias

Lección 19.

UNIDAD: Desde las primeras civilizaciones hasta el fin del medioevo

Tema: Imperio Romanos y sus aportaciones políticas

Objetivo: Los estudiantes valorarán las aportaciones políticas del imperio romano a la historia universal.

Instrucciones: Lee detenidamente el contenido de esta lección y completa los ejercicios o actividades de la misma.

Contenido

Tomado del libro: El Mundo: Transformaciones modernas y contemporáneas (De León & Barrero, 2009, pp. 72-73)

La antigua Roma llegó a ser considerada el imperio más grande de la historia, teniendo su epicentro a la región del Lacio en la Península Italiana, situada junto al Río Tíber. Según la tradición Roma se fundó en 753 AC cuando Eneas, héroes de Troya en Grecia y su descendiente el Rey Numitor se enamoró de la Diosa Vesta procreando a Rómulo y Remo, quienes fueron abandonados y criados por una loba. Estos restituyeron el poder y empezaron la ciudad.

La antigua Roma se basaba en: patricios (nobles) y plebeyos (pueblo) que carecían de derechos civiles y políticos. El Senado o Consejo de Ancianos elegía los monarcas y limitaba su poder, esto en el Periodo de la Monarquía (siglo VIII AC-509 AC). En 509 AC se instituyó el Estado Moderno, la República. Con esta se introdujo un Senado con intención legislativa, siendo la fuente máxima del poder. En tiempos de crisis el Senado cedía su poder de manera temporal a la figura del Cónsul.

Cayo Julio César (100-44 AC) creó los cimientos del futuro imperio cuando invadió toda Italia y fue nombrado Dictador, recibiendo todos los poderes. La época del imperio fue dominada por los Emperadores con poder completo y por lo tanto con diversos perfiles. Por ejemplo, Nerón y Calígula fueron sanguinariamente excesivos por el contrario Claudio y Adriano gobernaron con tolerancia para todos los ciudadanos romanos.

Hacia el Siglo I AC el Imperio controlaba toda la Península Italiana, Armenia, Mesopotamia, Britania, Hispania, Germania, África del Norte, Egipto, Palestina, Macedonia, entre otros territorios. La economía de este tiempo se basó en la explotación natural, minera y de la fuerza de trabajo de las colonias conquistadas. Roma exportó sus productos y aprendió nuevas técnicas, asimilando y expandiendo su cultura.

Tarea de Aplicación

Tarea de Aplicación 19: Construye una Línea del Tiempo de los periodos importantes de Roma.

Tarea Sugerida

- Realiza una búsqueda de un documental sobre la Historia de Roma y comparte tus impresiones con tus amigos o familiares sobre las aportaciones a la historia universal.

Assessment Sumativo

En esta sección encontrarás varios ejercicios de selección múltiple los cuales debes contestar y tendrán valor para la nota de la clase. (Valor: 10 puntos).

_____ 1. Según la leyenda, Roma fue fundada en 753 AC por:

- a. Rómulo y Remo
- b. Rómulo y Calígula
- c. Rómulo y Julio César
- d. Ninguno de los anteriores

_____ 2. El _____ o Consejo de Ancianos era la fuerza política dominante de la República.

- a. Cónsul
- b. Rey
- c. Emperador
- d. Senado

_____ 3. _____ creó las bases de la época del Imperio Romano.

- a. Calígula
- b. Cayo Julio César
- c. Adriano
- d. Nerón

_____ 4. Fueron emperadores sanguinarios y despiadados con los ciudadanos:

- a. Nerón y Calígula
- b. Nerón y Adriano
- c. Nerón y Julio César
- d. Nerón y Claudio

_____ 5. La economía imperial se basó en:

- a. explotación minera
- b. esclavitud
- c. explotación natural
- d. todas las anteriores

Estándar: Cambio y continuidad

Expectativa: 9.8,9.11,9.12

Integración: Ciencias

Lección 20.

UNIDAD: Desde las primeras civilizaciones hasta el fin del medioevo

Tema: Imperio Romano y sus aportaciones culturales

Objetivo: Los estudiantes valorarán las aportaciones culturales del imperio romano a la historia universal.

Instrucciones: Lee detenidamente el contenido de esta lección y completa los ejercicios o actividades de la misma.

Contenido

¿Cuáles fueron los aportes de Roma al mundo? (Yanes, 2016)

Aunque la originalidad de sus aportes se cuestiona, no hay discusión en que la romana fue una civilización que innovó, mejorando la tecnología existente y poniéndola al servicio de las mayorías. De hecho, se verá que lo público, tuvo gran relevancia en ese entorno.

- **Acueductos y puentes:** Fueron construidos con el propósito de llevar agua fresca a los centros urbanos de fuentes lejanas. Los diseñaron en forma de grandes estructuras con arcos y con la inclinación ideal para que el agua no fluyera muy rápido (y erosionara la piedra), ni muy lento (y se evaporara o se convirtiera en barro).

Una vez que el agua llegaba a las ciudades, los grandes embalses lo sostenían. Entonces, se transformó en una red, un sistema al que se conectaban los baños públicos, las fuentes, los inodoros y las villas privadas. Además, incluían canalizaciones y alcantarillados.

El primer acueducto fue el Aqua Appia (312 a.C.), que era subterráneo y tenía 16 kilómetros de longitud, mientras que el puente que mejor se conserva es el Puente del Tajo en Alcántara.

- **El calendario juliano:** Debe su nombre a su inventor, Julio César, quien lo creó con el objetivo de que todo el Imperio Romano compartiera un calendario común. Se basa en la duración de un año solar, aunque lo calculaba mal en unos 11 minutos y medio, por lo que luego es sustituido en muchas latitudes por el calendario gregoriano que solo le hizo unas pequeñas modificaciones. No obstante, el calendario juliano aún es usado por muchas iglesias ortodoxas. Instituyó los 12 meses en un año: Enero, por el dios Janus; febrero, por el festival Februa; marzo por Marte; mayo, por la diosa Maia; junio, por la diosa Juno, abril, que significa apriete o abierto en alusión al florecimiento de la primavera; julio, por Julio César; agosto, por el emperador Augusto; septiembre, por ser el séptimo mes; octubre, por ser el octavo; y así hasta llegar a diciembre.

- **Carreteras y autopistas:** La construcción de uno de los sistemas de carreteras más sofisticados de la antigüedad, fue una de las principales razones que facilitó la expansión y el dominio del Imperio Romano. En 700 años, aproximadamente, construyeron unas 55 mil millas de carreteras pavimentadas alrededor de la cuenca del Mediterráneo y a través de Europa, asegurando el efectivo transporte de mercancías, soldados e información.

Los romanos fueron uno de los primeros en utilizar señales de tráfico y marcadores de millas, y se esforzaron por construir rutas rectas para que el trayecto fuese más rápido. De hecho, muchas carreteras europeas modernas siguen las antiguas carreteras romanas, ya que utilizan la ruta más directa para conectar las ciudades.

- **Números:** Como con el calendario, los números romanos surgieron, entre 900 y 800 a.C., como un método de conteo estándar que pudiese ser utilizado eficientemente en comunicaciones y comercio. Sustituyeron a unos números que no podían satisfacer las demandas que exigían los cálculos que ameritaba el comercio de la época, y aunque también tenían defectos (como la ausencia del número cero e inutilidad para el cálculo de las fracciones), es un sistema de números que aún se utiliza para diversos fines.

- **Hormigón:** Una de las razones por las que estructuras como el Panteón, el Coliseo y el foro romano, se mantuvieron en pie durante tanto tiempo, es precisamente un material que usaron los romanos para edificarlos: el hormigón. Ese compuesto que ellos crearon difiere del que se conoce en la actualidad; estaba combinado con rocas volcánicas (tobas), lo cual permitía que el hormigón resultante aguantara posibles desintegraciones químicas y por lo tanto, que las construcciones fuesen más duraderas.

- **Basílicas:** Aunque hoy una basílica se asocia casi exclusivamente con la iglesia cristiana, este tipo de estructura fue creada por los romanos como un lugar para cualquier gran reunión, y el uso más común fue el de tribunales. El mejor ejemplo de este tipo de construcción es la Basílica de Severan en Lepcis Magna (216 d.C.).

También se destacaron en la arquitectura por la edificación de grandes baños usando sus característicos arcos y cúpulas, e incluyendo piscinas, cuartos fríos y calientes, fuentes y bibliotecas. Además de las imponentes casas privadas con sus jardines o grandes bloques de apartamentos construidos en ladrillo, hormigón y madera, para los menos acomodados de la ciudad.

- **Periódicos:** Roma fue el primer imperio que estableció un sistema para circular información entre su pueblo, denominado Acta diurnal (Eventos diarios), unas hojas de noticias escritas a mano con datos sobre acontecimientos políticos, juicios, campaña militar, ejecuciones, etc. También contaban con el Acta Senatus,

un registro de los procedimientos en el senado romano, que solo fue accesible al público tras las reformas que introdujo Julio César durante su reinado.

- **El Derecho:** Siendo Roma una sociedad esclavista donde se podía ser dueño de bienes y seres humanos, era necesario regular la propiedad, establecer normas y saber castigar a quienes infringieran la ley. Así surge el Derecho Romano, que contempla normas, leyes, códigos y disposiciones que regulaban el comportamiento en el campo civil, penal, de propiedad, herencia, diplomacia y de familia.

Su influencia fue tal que hoy, prácticamente, todos los códigos civiles de Europa y América están inspirados en el Derecho Romano. De igual forma, fueron ellos quienes configuraron el concepto de república, según el cual los funcionarios públicos son elegidos por el pueblo a través del sufragio y de acuerdo a sus méritos. Noción muy presente en los Estados democráticos de la actualidad.

- **Ciudades basadas en la red:** Aunque la idea de una ciudad creada en forma de rejilla no fue de los romanos, sí fueron los responsables de mejorarla y llevarla a una mayor escala. Una rejilla romana básica se caracterizaba por un rectángulo o un cuadrado en una disposición ortogonal de calles, en la que las dos calles principales se cruzarían en ángulo recto en el centro de la rejilla. De esta manera, era más fácil y natural organizar los diferentes componentes de la ciudad; viviendas, teatros, baños públicos, mercados y tiendas en bloques particulares. Con esta configuración construyeron ciudades desde Gran Bretaña hasta el norte de África, en Italia y también en toda la región del Mediterráneo oriental.
- **Cloacas y saneamiento:** Roma tenía una extensa red de alcantarillas y drenajes que corrían a lo largo de las calles, conectada a la mayoría de las casas de la ciudad, y que era lavada con el agua de escorrentía de los arroyos locales. Los desechos eran descargados en el río más cercano (por lo general el Tíber). En definitiva, la antigua Roma fue una nación en cuyo seno surgieron o se mejoraron invenciones que cambiaron el curso de la naturaleza humana y del desarrollo de distintas civilizaciones, en campos tan diversos como la arquitectura, la agricultura, la medicina o el deporte.

EL CRISTIANISMO: Tomado de: <http://romaaantigua.blogspot.com/>

Según el Nuevo Testamento, Jesús de Nazaret comenzó a predicar en Palestina una nueva religión hacia el año 30 d.C. , difundiendo un nuevo mensaje religioso : Hay un solo Dios y todos los seres humanos son iguales ante sus ojos. Jesús fue crucificado tres años más tarde, acusado por los hebreos de blasfemo y por los romanos de rebelde.

Los gobernantes recelaban de los Cristianos, que negaban la existencia de otros dioses y no honraban al emperador como un dios. Pronto comenzaron a ser perseguidos.

En el año 313 AC el Emperador Constantino concedió la libertad religiosa a los cristianos con el Edicto de Milán. Otro Emperador Romano, Teodosio, proclamó en el 380 d.C. al cristianismo religión oficial del imperio romano.

Tarea de Aplicación

Tarea de Aplicación 20: Escribe un párrafo donde selecciones una de las aportaciones y expliques porque es la más que te impresiona.

Tarea Sugerida

- Investiga a profundidad la historia del cristianismo y construye una línea del tiempo,

Assessment Sumativo

En esta sección encontrarás varios ejercicios de selección múltiple los cuales debes contestar y tendrán valor para la nota de la clase. (Valor: 10 puntos).

_____ 1. El Cristianismo fue adoptado como religión oficial en:

- | | |
|--------|---------|
| a. 313 | b. 380 |
| c. 30 | d. 1400 |

_____ 2. El fundamento del Cristianismo son las enseñanzas de:

- | | |
|---------------|----------|
| a. educadores | b. Buda |
| c. filósofos | d. Jesús |

_____ 3. El derecho romano regulaba:

- | | |
|------------------------------|-------------------------|
| a. comercio | b. herencia |
| c. comportamiento individual | d. todas las anteriores |

_____ 4. El Calendario Juliano de 12 meses es un invento del Emperador:

- | | |
|-------------|---------------------|
| a. Calígula | b. Cayo Julio César |
| c. Adriano | d. Nerón |

_____ 5. Los acueductos fueron construidos para llevar:

- | | |
|----------------------------|-----------------|
| a. diversión a la ciudad | b. construcción |
| c. agua fresca a la ciudad | d. guerra |

Examen Final

En esta parte contestarás 25 reactivos (ítems) con un valor de 4 puntos cada uno para un total de 100 puntos. Escribe la letra de la respuesta correcta en el blanco provista a la izquierda del número de ejercicio.

- _____ 1. El Cristianismo fue adoptado como religión oficial en:
- a. 313
 - b. 380
 - c. 30
 - d. 1400
- _____ 2. El fundamento del Cristianismo son las enseñanzas de:
- a. educadores
 - b. Buda
 - c. filósofos
 - d. Jesús
- _____ 3. El derecho romano regulaba:
- a. comercio
 - b. herencia
 - c. comportamiento individual
 - d. todas las anteriores
- _____ 4. El Calendario Juliano de 12 meses es un invento del Emperador:
- a. Calígula
 - b. Cayo Julio César
 - c. Adriano
 - d. Nerón
- _____ 5. Los acueductos fueron construidos para llevar:
- a. diversión a la ciudad
 - b. construcción
 - c. agua fresca a la ciudad
 - d. guerra
- _____ 6. Según la leyenda, Roma fue fundada en 753 AC por:
- a. Rómulo y Remo
 - b. Rómulo y Calígula
 - c. Rómulo y Julio César
 - d. Ninguno de los anteriores
- _____ 7. El _____ o Consejo de Ancianos era la fuerza política dominante de la República.
- a. Cónsul
 - b. Rey
 - c. Emperador
 - d. Senado
- _____ 8. _____ creó las bases de la época del Imperio Romano.
- a. Calígula
 - b. Cayo Julio César
 - c. Adriano
 - d. Nerón
- _____ 9. Fueron emperadores sanguinarios y despiadados con los ciudadanos:
- a. Nerón y Calígula
 - b. Nerón y Adriano
 - c. Nerón y Julio César
 - d. Nerón y Claudio
- _____ 10. La economía imperial se basó en:
- a. explotación minera
 - b. esclavitud
 - c. explotación natural
 - d. todas las anteriores
- _____ 11. La cultura griega se fundamentó en:
- a. la música
 - b. la democracia
 - c. la educación
 - d. la polis
- _____ 12. Aristóteles, Pitágoras y Platón son ejemplos de los primeros:
- a. educadores
 - b. democráticos

- c. filósofos
_____ 13. En la vida cotidiana se manifestaron las artes principalmente:
a. teatro
c. tallado
d. matemáticos
b. música
d. filosofía
- _____ 14. La religión griega es:
a. panteísta
c. antropomórfica
b. politeísta
d. todas las anteriores
- _____ 15. El mayor legado deportivo de Grecia son:
a. los juegos del teatro
c. la Ilíada
b. los juegos de guerra
d. los juegos olímpicos
- _____ 16. A las ciudades estado griegas se les conoce como:
a. tiranía
c. helénicos
b. democracia
d. polis
- _____ 17. El Periodo Homérico destaca las hazañas de la formación del estado griego mediante:
a. la democracia
c. la Ilíada
b. la tiranía
d. la polis
- _____ 18. La expansión territorial permitió:
a. fuerza comercial
c. crear un estilo de arte
b. mayor población
d. todas las anteriores
- _____ 19. Atenas y Esparta son el mejor ejemplo de:
a. la democracia
c. la Ilíada
b. la tiranía
d. la polis
- _____ 20. Atenas se destacó por:
a. la democracia
c. la Ilíada
b. la tiranía
d. la polis
- _____ 21. Los _____ sufrieron persecuciones por tener a Yahvé como único Dios.
a. chinos
c. fenicios
b. hebreos
d. hindúes
- _____ 22. Los _____ hicieron grandes aportes científicos como: el compás, el sismógrafo, la brújula, la imprenta, el papel y la pólvora
a. chinos
c. fenicios
b. hebreos
d. hindúes
- _____ 23. La escritura de los _____ sirvió de base para el desarrollo de la escritura en de las civilizaciones grecorromanas.
a. chinos
c. fenicios
b. hebreos
d. hindúes
- _____ 24. Los _____ tenían el arroz como cultivo central.
a. chinos
c. fenicios
b. hebreos
d. hindúes
- _____ 25. Par los _____ la felicidad se alcanzaba por la meditación

a. chinos
c. fenicios

b. hebreos
d. hindúes